

**Таймырское муниципальное бюджетное дошкольное «образовательное учреждение
«ДУДИНСКИЙ ЦЕНТР РАЗВИТИЯ РЕБЕНКА - ДЕТСКИЙ САД «БЕЛОСНЕЖКА»
(ТМБДОУ «ЦЕНТР РАЗВИТИЯ РЕБЕНКА - ДЕТСКИЙ САД «БЕЛОСНЕЖКА»)**



**МОДЕЛЬ РАЗВИТИЯ ИНКЛЮЗИВНОГО ОБРАЗОВАНИЯ
В ТМБДОУ «ЦЕНТР РАЗВИТИЯ РЕБЕНКА -
ДЕТСКИЙ САД «БЕЛОСНЕЖКА»**

г. Дудинка, 2022 г.

Содержание:

Оглавление

1. Введение	3
2. Анализ состояния организации инклюзивного образования в ДОУ	7
2.1. Характеристика детей (количество детей с ОВЗ и инвалидов, их распределение по нозологическим группам	7
2.2. Количество АООП ДО/ АОП ДО и их типология	8
2.3. Развитие системы ранней помощи	11
2.4. Вовлеченность детей с ОВЗ и инвалидностью в дополнительное образование и их обучение в организациях среднего профессионального образования	12
2.5. Характеристика педагогических кадров (количество воспитателей, узких специалистов, их квалификационный уровень, достаточно ли их для обеспечения качественного образования и оказания услуг детям, родителям (законным представителям))	12
2.6. Деятельность психолого-педагогического консилиума	13
2.7. Материально-техническое оснащение - наличие необходимых специальных условий для детей с ОВЗ и инвалидов	14
2.8. Оказание психолого-педагогической, методической и консультативной помощи родителям	16
2.9. Межведомственное взаимодействие по комплексной психолого педагогической и медико-социальной поддержке детей с ОВЗ	17
3. Целевой компонент модели	17
4. Структурно-функциональный компонент модели	18
5. Содержательно-технологический компонент модели	18
6. Компонент управления развитием инклюзивного образования	22
7. Рефлексивно-оценочный компонент модели	23
Приложение 1	24
Приложение 2	27
Приложение 3	34
Приложение 4	38

1. Введение

Модель развития инклюзивного (далее - Модель) предназначена для целостного понимания и организации работы в части соблюдения прав детей с ограниченными возможностями здоровья, расширения внутриведомственного взаимодействия, формирования доступного образования для всех участников образовательного процесса. Модель является инструментом управления развитием инклюзивного образования в ДОУ.

Нормативным основанием разработки модели является нормативно-правовое обеспечение обучения детей с ограниченными возможностями здоровья на различных уровнях:

Международный уровень:

- Всеобщая декларация прав человека (1948г.);
- Декларация прав ребёнка (ООН, 1959г.);
- Декларация о правах инвалидов (ООН, 1975г.);
- Всемирная программа действий в отношении инвалидов (ООН, 1982г.)
- Конвенция ООН о правах ребёнка (1989г.);
- Стандартные правила ООН по обеспечению равных возможностей для инвалидов (ООН, 1993г.);
- Конвенция о правах инвалидов (принята резолюцией 61/106 Генеральной Ассамблеи от 13 декабря 2006г.)

Федеральный уровень:

- Конституция Российской Федерации (статья 43);
- Федеральный Закон «Об образовании в Российской Федерации» № 273-ФЗ от 29 декабря 2012г.;
- ФЗ Российской Федерации N 46-ФЗ «О ратификации Конвенции о правах инвалидов» (2012г.);
- Федеральный закон «О социальной защите инвалидов в Российской Федерации» (в ред.2009г.);
- ФЗ РФ № 124-ФЗ «Об основных гарантиях прав ребенка в РФ» от 24 июля 1998г.;
- Указ Президента РФ от 1 июня 2012 г. N 761 «О Национальной стратегии действий в интересах детей на 2012 - 2017г.г.»;
- Постановление Правительства РФ от 01.12.2015 года №1297 «Об утверждении государственной программы «Доступная среда» на 2011- 2020г.г.;
- Распоряжение Правительства РФ N 1839-р «Об утверждении Концепции развития ранней помощи в Российской Федерации на период до 2020 года» (31 августа 2016г.);
- Распоряжение Правительства РФ от 15.05.2013 № 792-р «Об утверждении «Государственной программы РФ «Развитие образования» на 2013 - 2020 годы»;
- Приказ Министерства образования и науки Российской Федерации (Минобрнауки России) от 30 августа 2013г. N 1014 г. Москва «Об утверждении Порядка организации и осуществления образовательной деятельности по основным общеобразовательным программам - образовательным программам дошкольного образования»;
- Приказ Министерства просвещения РФ от 21.01.2019г. №32 «О внесении

изменений в Порядок организации и осуществления образовательной деятельности по основным общеобразовательным программам - образовательным программам дошкольного образования, утвержденный приказом Министерства образования и науки Российской Федерации от 30.08.2013г. №1014»;

- Приказ Минпросвещения России от 09.11.2018г. №196 «Об утверждении Порядка организации и осуществления образовательной деятельности по дополнительным общеобразовательным программам»;
- Федеральный государственный образовательный стандарт дошкольного образования (Утвержден приказом Министерства образования и науки РФ от 17.10.2013г. № 1155);
- Письмо Минобрнауки России от 28.02.2014г. N 08-249 «Комментарии к ФГОС дошкольного образования»;
- Постановление Главного государственного санитарного врача Российской Федерации от 28.09.2020 № 28 "Об утверждении санитарных правил СП 2.4.3648-20 "Санитарно-эпидемиологические требования к организациям воспитания и обучения, отдыха и оздоровления детей и молодежи";
- Приказ Минобрнауки России от 09.11.2015г. N1309 «Об утверждении Порядка обеспечения условий доступности для инвалидов объектов и предоставляемых услуг в сфере образования, а также оказания им при этом необходимой помощи»;
- Приказ Министерства образования и науки Российской Федерации (Минобрнауки России) от 8 апреля 2014 г. N 293 г. Москва «Об утверждении Порядка приема на обучение по образовательным программам дошкольного образования»;
- Приказ Министерства просвещения РФ от 21.01.2019г. №33 «О внесении изменений в Порядок приема на обучение по образовательным программам дошкольного образования, утвержденный приказом Министерства образования и науки РФ от 08.04.2014г. №293»;
- Распоряжение Минпросвещения РФ от 09.09.2019г. №Р-93 «Об утверждении примерного Положения о психолого-педагогическом консилиуме образовательной организации».

Региональный уровень:

- Закон Красноярского края от 26.06.2014г. N6-2519 «Об образовании в Красноярском крае»;
- Приказ министерства образования и науки Красноярского края от 16.12.2014 № 50/04-01 «Об утверждении порядка работы психолого-медико педагогической комиссии Красноярского края»;
- Указ Президента РФ №761 «Стратегия действий в интересах детей в Красноярском крае до 2017г.» (01.06.2012 г.);
- Письмо министерства образования Красноярского края от 09.08.2017 №7510021 «Об исполнении рекомендаций ПМПК образовательными организациями»;
- Указ губернатора об утверждении «Концепции развития инклюзивного образования в Красноярском крае на 2017-2025 г.г.» (август 2017г.);
- Письмо министерства образования Красноярского края от 11.03.2019 №752574 «О рекомендациях по построению моделей инклюзивного образования».

Муниципальный уровень:

- Постановление Администрации Таймырского Долгано-Ненецкого

муниципального района от 24.11.2015 №1092 «Об утверждении Плана мероприятий («Дорожная карта») по повышению доступности приоритетных объектов и услуг в приоритетных сферах жизнедеятельности инвалидов и других маломобильных групп населения на территории Таймырского Долгано-Ненецкого муниципального района на 2016 - 2020 годы»;

- Приказ от 25.05.2017 №438 «Об определении базовых образовательных организаций по формированию безбарьерной универсальной среды для лиц с ограниченными возможностями здоровья»
- Приказ от 13.08.2019 №60 «Об утверждении муниципальной модели инклюзивного образования в ТДНМР».

Локальные нормативные акты:

- Устав ДОУ;
- «Положение о группе комбинированной направленности»;
- «Положение о группе компенсирующей направленности для детей с тяжёлыми нарушениями речи»;
- «Положение о разработке и утверждении адаптированной образовательной программы дошкольного образования для воспитанников с ограниченными возможностями здоровья»;
- «Положение о психолого-педагогическом консилиуме»;
- «Положение о порядке приема детей с ограниченными возможностями здоровья на обучение по адаптированной образовательной программе дошкольного образования»;
- «Паспорт доступности»;
- «План мероприятий («дорожная карта») по повышению значений показателей доступности для инвалидов объектов и предоставляемых на них услуг.

Основные термины и сокращения:

Модель	Модель развития инклюзивного образования
ФГОС ДО	Федеральный государственный образовательный стандарт дошкольного образования
Управление образования	Управление образования Администрации Таймырского Долгано-Ненецкого муниципального района
ТПМПК	Территориальная психолого-медико педагогическая комиссия
ДОУ	Таймырское муниципальное бюджетное дошкольное образовательное учреждение «Центр развития ребенка - детский сад «Белоснежка»
ОВЗ	Ограниченные возможности здоровья (включая инвалидность)
ППк	Психолого-педагогический консилиум ДОУ
АОП ДО	Адаптированная образовательная программа дошкольного образования
ТНР	Тяжелые нарушения речи
ЗПР	Задержка психического развития
НОДА	Нарушение опорно-двигательного аппарата
РАС	Расстройство аутистического спектра
ООП	Особые образовательные потребности

2. Анализ состояния организации инклюзивного образования в ДОУ

2.1. Характеристика детей (количество детей с ОВЗ и инвалидов, их распределение по нозологическим группам)

ТМБ ДОУ «Центр развития ребенка - детский сад «Белоснежка» посещает 260 воспитанников (по состоянию на 31.09.2022г.) от 1,5 до 7 лет, в том числе 68 детей с ограниченными возможностями здоровья, из них 3 ребенка-инвалида:

- 43 - с тяжелыми нарушениями речи;
- 13 - с задержкой психического развития и тяжелыми нарушениями речи;
- 2 - с нарушением опорно-двигательного аппарата;
- 1 - с расстройством аутистического спектра.

40 детей с тяжелыми нарушениями речи обучаются в 4 группах компенсирующей направленности по Адаптированной основной образовательной программе дошкольного образования для детей с тяжелыми нарушениями речи (общим недоразвитием речи), 18 детей скомплектованы в группы комбинированной направленности и обучаются по адаптированным образовательным программам дошкольного образования в соответствии с нозологией (Таблица 1):

Таблица 1

Возрастная группа	Направленность группы	Название	Количество детей	Нозология детей с ОВЗ	Наименование АООП ДО/АОП ДО
Старшая (с 5 до 6 лет)	компенсирующая	«Васильки»	10	ТНР	Адаптированная основная образовательная программа дошкольного образования для детей 57 лет с тяжелыми нарушениями речи (общим недоразвитием речи)
Старшая (с 5 до 6 лет)	компенсирующая	«Капельки»	10	ТНР	
Подготовительная (с 6 до 7)	компенсирующая	«Пчелка»	10	ТНР	
Подготовительная (с 6 до 7)	компенсирующая	«Веснушки»	10	ТНР	
2 Младшая	комбинированная	«Ладушки»	1	ТНР	Адаптированная образовательная программа дошкольного образования обучающегося с тяжелыми нарушениями речи
Средняя	комбинированная	«Звездочки»	2	РАС, ЗПР	Адаптированная образовательная программа дошкольного образования обучающегося с

					расстройством аутистического спектра,
Старшая	комбинированная	«Брусничка»	4	ЗПР, ТНР	Адаптированная образовательная программа дошкольного образования обучающегося с ЗПР, Адаптированная образовательная программа дошкольного образования обучающегося с ТНР
Старшая	комбинированная	«Бельчата»	3	ЗПР	Адаптированная образовательная программа дошкольного образования обучающегося с ЗПР
Подготовительная	комбинированная	«Голубичка»	3	ЗПР	Адаптированная образовательная программа дошкольного образования обучающегося с ЗПР
Подготовительная	комбинированная	«Солнышко»	3	НОДА, ЗПР	Адаптированная образовательная программа дошкольного образования обучающегося с НОДА, Адаптированная образовательная программа дошкольного образования обучающегося с ЗПР
Подготовительная	комбинированная	«Колокольчики»	2	ЗПР	Адаптированная образовательная программа дошкольного образования для ребенка 6-7 лет с задержкой психического развития, имеющего тяжелые нарушения речи

2.2. Количество АООП ДО/ АОП ДО и их типология

На основании рекомендаций Территориальной психолого-медикопедагогической комиссии и для детей-инвалидов индивидуальной программы реабилитации/абилитации педагогического консилиума ДОУ разрабатывают адаптированные образовательные программы дошкольного образования для детей разных

ребенка-инвалида специалисты психолого-педагогического консилиума ДОУ адаптированные

нозологических групп с учетом примерных адаптированных основных образовательных программ дошкольного образования.

Для детей групп компенсирующей направленности разработана Адаптированная основная образовательная программа дошкольного образования для детей 5-7 лет с тяжелыми нарушениями речи (общим недоразвитием речи).

Для каждого ребенка с ОВЗ, обучающегося в группах комбинированной направленности разработаны АОП ДО в соответствии с рекомендациями ТПМПК:

- Адаптированная образовательная программа дошкольного образования обучающегося с задержкой психического развития;
- Адаптированная образовательная программа дошкольного образования обучающегося с нарушением опорно-двигательного аппарата;
- Адаптированная образовательная программа дошкольного образования обучающегося с тяжелыми нарушениями речи;
- Адаптированная образовательная программа дошкольного образования обучающегося с расстройством аутистического спектра, имеющего задержку психического развития.

По завершению коррекционно-развивающего обучения 18 детей подготовительных к школе групп КН (из ГКН «Капельки» - 8 человек, из ГКН «Васильки» - 10 человек) посетили территориальную психолого-медико педагогическую комиссию и завершили дошкольное образование со следующими заключениями:

речь с показателем «норма» у 14 детей (78%);

речь значительно улучшена у 4 детей (22%);

Таким образом, 14 детей из 18 не являются детьми с ОВЗ (как показано в таблице), им рекомендована основная образовательная программа начального общего образования и занятия с психологом на период адаптации. Такие показатели свидетельствуют об эффективной и слаженной работе учителей- логопедов и воспитателей групп компенсирующей направленности.

Набор 2020г.	Выпуск 2022г. Рекомендованная программа	Итого 18
ОНР III уровня, дизартрия	Основная образовательная программа начального общего образования	9
ОНР III уровня, МДР		4
ФФНР, дизартрия		1
ОНР II уровня, МДР	АООП НОО для обучающихся с ТНР (5.1)	1
ОНР II уровня, дизартрия		3

По завершению коррекционно-развивающего обучения 7 детей с ЗПР с подготовительных групп комбинированной направленности посетили территориальную психолого-медико-педагогическую комиссию и завершили дошкольное образование со следующими заключениями:

АООП НОО для обучающихся с ТНР (5.1) у 2 детей (28%);

АООП НОО для обучающихся с ЗПР (7.1) у 5 детей (72%);

У 2 воспитанниц наблюдается положительная динамика и им рекомендована (как показано в таблице) АООП НОО для обучающихся с ТНР (5.1). Такие показатели свидетельствуют об эффективной и слаженной работе учителей- логопедов и воспитателей групп компенсирующей направленности. 5 воспитанников продолжают обучение в школе по АООП НОО для обучающихся с ЗПР (7.1).

Образовательная программа на начало коррекционного обучения	Образовательная программа на период завершения коррекционного обучения	Итого 7
АООП ДОО для детей с ЗПР	АООП НОО для обучающихся с ТНР (5.1)	2
АООП ДОО для детей с ЗПР	АООП НОО для обучающихся с ЗПР (7.1)	5

Таким образом, по завершению коррекционно-развивающего обучения 14 детей - (56%) усвоили АООП ДОО для детей с ТНР. 11 детей (44%) продолжают обучение в школах:

- 4 воспитанника - АООП НОО для обучающихся с ЗПР (7.1),
- 6 воспитанников - АООП НОО для обучающихся с ТНР (5.1),
- 7 воспитанник - АООП НОО для слепых детей (3.2)

Ежегодно в ДОУ проходит обследование учителями-логопедами детей средних групп с целью выявления у детей речевых нарушений для определения их дальнейшего обучения в группах компенсирующей направленности по АООП ДО.

В 2021-2022 учебном году было обследовано 65 детей средних групп, результаты представлены в таблице:

Название группы	Общее количество детей	Количество детей ЗВПР норма	Количество детей с нарушением ЗВПР
«Бабочки»	15 (100%)	7 (12%)	49 (88%)
«Ягодка»	20 (100%)		
«Бельчата»	21 (100%)		

Всего 7 детей имеют норму в звукопроизношении, остальные 49 нуждаются в помощи учителя-логопеда. Из этих 49 человек, 27 воспитанников посетили ТПМПК, и с 1 сентября будут зачислены в группы компенсирующей и комбинированной направленности в соответствии с заключениями комиссии и рекомендованной программой:

Логопедические заключения	Рекомендованная программа	Общее количество 27
ОНР 3 уровня, дизартрия	АООП для детей, имеющих ТНР	9
ОНР 2 уровня, дизартрия		3
ОНР 3 уровня, МДР		9
ФФНР, дизартрия		1
Системные нарушения речи, II уровень речевого развития. МДР	АООП для детей с ЗПР, имеющих ТНР	4

Системные нарушения речи , II уровень речевого развития. Дизартрия	1
---	---

Выводы: с каждым годом уваливается количество детей с нарушением звукопроизношения. Так из 49 обследованных детей средних групп, лишь 27 детей будут получать квалифицированную помощь учителей-логопедов, остальные 22 воспитанника остаются в группах общеразвивающей направленности. Поэтому педагогам необходимо организовать индивидуальное сопровождение детей данной категории. Всем педагогам, начиная с групп раннего возраста, необходимо усилить работу по речевому развитию, в частности по формированию звуковой культуры речи у детей, продолжить сотрудничество учителей-логопедов с воспитателями общеобразовательных групп. Учителям-логопедам усилить контроль деятельности воспитателей в данном направлении.

1.3. Развитие системы ранней помощи

В целях раннего выявления детей с особенностями в развитии и оказания им психолого-педагогической помощи в группах раннего возраста проходит педагогическая диагностика нервно-психического развития детей в соответствии с методикой диагностики уровня нервно-психического развития детей раннего возраста, разработана К.Л. Печерой, Г.В. Пантюхиной, Л.Г. Голубевой. Она позволяет выявить, насколько эпикризных периодов ребенок отстает в нормы развития, какие дети требуют особого внимания со стороны взрослого, а каких можно отнести к «группе риска». Благодаря данной диагностике педагогис детьми «группы внимания» систематично проводят упражнения, направленные на снятие эмоционального напряжения, с детьми «группы риска» - упражнения, направленные на преодоление стрессовых состояний, снижение импульсивности, тревоги и агрессивности. Результаты данной диагностики педагоги рассматривают на заседании психолого-педагогического Консилиума.

С младшей группы педагогами проводится мониторинг освоения основной образовательной программы дошкольного образования в форме педагогического наблюдения, решения педагогических ситуаций. По результатам мониторинга для детей, испытывающих сложности в освоении образовательных областей, педагоги разрабатывают индивидуальные образовательные маршруты с целью выстраивания их индивидуальной образовательной траектории развития. Родителей воспитанников знакомят с результатами мониторинга и ИОМ. Детей, испытывающих сложности в освоении трех и более образовательных областей зачисляют на 1111к. Решением Консилиума ребенка обследует педагог - психолог с письменного согласия родителя (законного представителя), учитель-логопед, после чего на повторном заседании решается вопрос о направление ребенка на

Территориальную психолого- медико-педагогическую комиссию для определения специальных условий для обучения ребенка с особенностями в развитии.

1.4.Вовлеченность детей с ОВЗ и инвалидностью в дополнительное образование и их обучение в организациях среднего профессионального образования

Наш детский сад не оказывает дополнительных образовательных услуг. Но является пилотной площадкой по развитию познавательно-исследовательской деятельности дошкольников. В рамках реализации модулей познавательно-исследовательской деятельности, как части, формируемой участниками образовательных отношений, 12 детей с тяжелыми нарушениями речи обучаются основам лего- конструирования и образовательной робототехники, 2 ребенка с НОДА занимаются в цифровой лаборатории «Наураша».

1.5.Характеристика педагогических кадров (количество воспитателей, узких специалистов, их квалификационный уровень, достаточно ли их для обеспечения качественного образования и оказания услуг детям, родителям (законным представителям))

Для реализации Адаптированной основной образовательной программы дошкольного образования и Адаптированных образовательных программ дошкольного образования в ДОУ ведется кадровый мониторинг.

Все группы компенсирующей и комбинированной направленности 100% укомплектованы педагогическими работниками (количественный состав - 28 человек), а именно:

- воспитателями (16 человек, по 2 воспитателя на группу);
- учителями-логопедами (4 человека);
- педагогами-психологами (2 человека);
- музыкальными руководителями (3 человека);
- инструкторами по ФК (3 человека, 1 - осуществляет образовательную деятельность в плавательном бассейне);
- учителем -дефектологом (1 человек на ставку, 075% ставки учителя-дефектолога совмещают 3 учителя -дефектолога на условиях внутреннего совместительства (в расчете 0,25% ставки на 1 группу).

В целях создания условий в соответствии с коллегиальным заключением ТПМПК и для детей-инвалидов ИПРА 4 учителя-логопеда прошли профессиональную переподготовку по профилю «Учитель-дефектолог». Один учитель-логопед прошел профессиональную переподготовку по профилю «Тифлопедагог» для сопровождения детей с нарушением зрения.

Работая в тесном сотрудничестве с ТМКУ «Информационно-методический центр», педагогические работники своевременно проходят курсы повышения квалификации. Все воспитатели, музыкальные руководители, педагоги-психологи, учителя-логопеды, инструкторы по ФК прошли курсы повышения квалификации 12

по программе "Организация психолого-педагогического сопровождения дошкольников с ОВЗ в условиях интегрированного и инклюзивного образования".

Таким образом, удельный вес численности воспитателей, прошедших курсы повышения квалификации по профилю сопровождения детей с ОВЗ, составляет 100%.

Кроме того, 4 учителя-логопеда, 5 воспитателей групп компенсирующей направленности прошли обучения по программе «Современные аспекты логопедии в контексте ФГОС ДО и ФГОС НОО».

Оба педагога-психолога прошли обучение на курсах повышения квалификации по теме: "Особенности психологического консультирования родителей детей с ОВЗ".

Из 34 педагогов, работающих с детьми с ОВЗ, 11 человек (32%) имеют высшую квалификационную категорию, 14 человек (41%) - первую квалификационную категорию, 5 человек (15%) - соответствие занимаемой должности, 4 человека (12%) не проходили процедуру аттестации на соответствие занимаемой должности. Работники, не имеющие категорию или соответствие занимаемой должности, работают в своей должности в ДОО менее 2-х лет.

Таким образом, можно сделать вывод, что в дошкольной образовательной организации достаточно квалифицированных специалистов для обеспечения качественного образования и оказания услуг детям с ОВЗ и их родителям (законным представителям).

1.6. Деятельность психолого-педагогического консилиума

В ДОО функционирует Психолого-педагогический консилиум на основании Приказа заведующего от 02.09.2019г. №124. В связи с Распоряжением Минпросвещения РФ от 09.09.2019г. №Р-93 «Об утверждении примерного Положения о психолого-педагогическом консилиуме образовательной организации», в ДООУ был издан приказ об отмене приказа заведующего ДООУ №124 (приказ от 29.11.2019г. №213) и вступил в силу приказ от 29.11.2019г. №214 «О создании психолого-педагогического консилиума».

Таким образом, психолого-педагогический консилиум функционирует на основании приказа заведующего от 29.11.2019 №214 «О создании психолого-педагогического консилиума».

Психолого-педагогический консилиум является одной из форм взаимодействия руководящих и педагогических работников ТМБДОУ «Центр развития ребенка - детский сад «Белоснежка» (далее - ДООУ) с целью создания оптимальных условий обучения, развития, социализации и адаптации.

Задачами ППк являются:

- выявление трудностей в освоении образовательных программ, особенностей в развитии, социальной адаптации и поведении обучающихся для последующего принятия решений об организации психологопедагогического сопровождения;
- разработка рекомендаций по организации психолого-педагогического сопровождения обучающихся;

- консультирование участников образовательных отношений по вопросам актуального психофизического состояния и возможностей обучающихся; содержания и оказания им психолого-педагогической помощи, создания специальных условий получения образования;
- контроль за выполнением рекомендаций ППк.

За 2021-2022 учебный год организовано 15 заседаний ППк, из них 8 расширенных заседаний с включением воспитателей компенсирующих и комбинированных групп, 4 встречи с родителями (согласование АОП ДО, итоги реализации). Оказана психолого-педагогическая помощь 40 детям с ОВЗ, воспитанникам группы компенсирующей направленности, 16 детям с ОВЗ, посещающим группы комбинированной направленности. Для детей с ОВЗ разработаны 16 АОП ДО в соответствии с нозологией ребенка.

Для 16 детей с особыми образовательными потребностями по результатам мониторинга освоения ООП ДО, АООП ДО разработаны и реализованы индивидуальные образовательные маршруты. Из них 9 человек были отправлены на ТППК, и их признали детьми с ОВЗ.

1.7. Материально-техническое оснащение - наличие необходимых специальных условий для детей с ОВЗ и инвалидов

В ТМБ ДОУ «Центр развития ребенка - детский сад «Белоснежка» разработан паспорт доступности для МГН и согласован с Таймырской местной организацией ООО «Всероссийское общество инвалидов». В 2021 году проведена корректировка паспорта доступности, внесены изменения в создании условий доступности на плановый период 2021-2025 года с учетом проведенных мероприятий за 2016-2021 года.

В соответствии с «Дорожной картой» в период с 2016 по 2021 года выполнены следующие мероприятия:

установлены:

- кнопки вызова персонала (июль 2018.);
- информационное табло со шрифтом Брайля (ноябрь 2018.)
- оборудованы пути движения внутри здания (в т.ч. пути эвакуации) (возможность передвижения МГН по территории объектов, на которых предоставляются услуги);
- световой маяк для слабовидящих (июль 2018 г.);
- тактильные пиктограммы с обозначением кабинетов и этажей (июль 2018 г.);
- специализированный локтевой смеситель (апрель 2021 г.);
- поворотное зеркало (апрель 2021 г.);
- наклейка информационная для контрастной маркировки дверных блоков (ноябрь 2018 г.);
- наклейка противоскользкая для выделения краевых ступеней лестничных маршей (ноябрь 2018 г.);

приобретены:

- гусеничный подъемник 2 шт. (июль 2017 г.);
- стул ортопедический для детей инвалидов 2 шт. (ноябрь 2018 г.);
- стол для детей с ОВЗ 1 шт. (ноябрь 2018 г.);
- акустическая система FrontRowtoGo (ноябрь 2018 г.);
- акустические трубки SoloXL и DUET (ноябрь 2018 г.);
- радиокласс "Сонет-PCM" (ноябрь 2018 г.);
- слуховой тренажер "Соло-01В" (ноябрь 2018 г.);
- костыль детский (апрель 2021 г.);
- держатель-крючок (апрель 2021 г.);
- тактильные настольные таблички для учителя-логопеда и учителя-дефектолога (апрель 2021 г.).

Инклюзивное образование начинается всегда с комплектации кабинетов и комнат. Наш детский сад посещают воспитанники различных категорий ограниченных возможностей, поэтому мы стараемся оборудовать кабинеты специалистов с учетом индивидуальных особенностей детей. Так в 2021 году проведена закупка товаров для кабинета учителя-логопеда, в котором занимались воспитанники с нарушением зрения. Оборудование для слабослышащих и детей с нарушением ОДА было закуплено ранее.

Финансовая стоимость приобретенного оборудования в 2021 году представлена в Таблице 2.

Таблица 2

Наименование оборудования	Денежные затраты, руб-
Табличка тактильная	5 800,00
Травмобезопасный держатель-крючок для костылей	5 600,00
Костыль под локоть	2 800,00
Поворотное зеркало для инвалидов	44 000,00
Смеситель локтевой специализированный (с длинной ручкой)	12 000,00
Коврик массажный модульный «ОРТО ПАЗЛ»	2 800,00
Рельефно-графическое пособие	11 700,00
Тактильная азбука Логосвос	3 700,00
Гигантские кнопки "Свет и звук"	4 700,00
Цилиндры втыкалки для слабовидящих	1 500,00
Цифры тактильные	2 500,00

Развивающий набор для стимуляции сенсорной системы	257 000,00
Набор фигурок "Транспорт" для слабовидящих	750,00
Набор фигурок "Домашние животные" для слабовидящих	772,00
Набор фигурок "Мама и малыши" для слабовидящих	800,00
Интерактивная панель UTSFly	259 000,00

Все оборудование изготавливается из безопасных, натуральных материалов.

Таким образом, можно сделать вывод, что в ДООУ с учётом нозологического состава детей создана универсальная безбарьерная среда. Имеются условия для беспрепятственного доступа воспитанников в ДОО, приемную, групповую, туалетную комнату, другие помещения. Имеется мобильный подъемник. Подходы к зданию в пределах территории ДООУ асфальтированы.

В каждой группе компенсирующей направленности для детей с тяжелыми нарушениями речи оборудован логопедический центр, а в группах комбинированной направленности - центр коррекции, организованный в соответствии с зоной актуального развития воспитанников, посещающих данные группы.

Однако существуют проблема: выполненные работы по обеспечению доступной среды не обеспечивают в полной мере доступность для всех категорий инвалидов, не в полной мере приобретены необходимое учебно-методическое оснащение, материалы и оборудование для реализации АООП ДО для детей с РАС и ЗПР. Необходимо продолжать работу в рамках реализации дорожной карты по созданию «Доступной среды» в ДООУ.

Таким образом, модель не только отражает настоящее состояние инклюзивного образования в ДООУ, но и включает управленческие решения, направленные на совершенствование данного процесса, удовлетворение образовательных потребностей всех без исключения детей.

1.8. Оказание психолого-педагогической, методической и консультативной помощи родителям

В ДООУ налажено эффективное сотрудничество с родителями (законными представителями) детей с ОВЗ. После того, как детей с особенностями в развитии выявляют на основании мониторинга освоения ОООП ДО, родителей знакомят с результатами, предлагают пройти обследование у учителя-логопеда, педагога-психолога. Далее при согласии родителей ребенка отправляют на ТПМПК.

После того, как Комиссия определила необходимые условия для обучения ребенка с ОВЗ, в нашем детском саду создаются для него условия: ребенок зачисляется в группу компенсирующей или комбинированной направленности, при условии получения образования в форме инклюзивного разрабатывается АООП ДО, 16

затем согласовываются с родителями. Родителям в рамках реализации АООП ДО/АОП ДО специалистами ДОУ и воспитателями даются необходимые практические рекомендации, консультации, проводятся мероприятия различной направленности: мастер-классы, досуги и развлечения, деловые игры, совместные занятия, семейные клубы, акции. Родителей знакомят с результатами и достижениями детей. Также родители принимают участие в пополнении развивающей предметно-пространственной среды группы.

Таким образом, родители являются активными участниками образовательных отношений и участвуют в реализации Адаптированных образовательных программ дошкольного образования.

1.9. Межведомственное взаимодействие по комплексной психологопедагогической и медико-социальной поддержке детей с ОВЗ

В соответствии с Межведомственным соглашением от 28.03.2014 (между министерствами образования, здравоохранения и социальной политики Красноярского края) осуществляется взаимодействие по реабилитации (абилитации) детей-инвалидов и сопровождение их семей.

В ДОУ организована работа по исполнению перечня мероприятий по психолого-педагогической реабилитации или абилитации ребенка-инвалида, разработан алгоритм сопровождения ребенка - инвалида, ребенка с ОВЗ, на основании которого мы составляем отчет в министерство образования Красноярского края.

Для определения необходимых первичных условий для образования детей с особыми образовательными потребностями и детей-инвалидов, а также в целях определения условий для получения начального общего образования для детей с ОВЗ на этапе завершения дошкольного детства наш детский сад тесно сотрудничает с Территориальной психолого-медико-педагогической комиссией.

3. Целевой компонент модели

В соответствии с пунктом 1 статьи 5 Федерального закона от 29.12.2012 №273-ФЗ «Об образовании в Российской Федерации» необходимо в максимальной степени способствовать получению образования лицам с ОВЗ, в том числе посредством инклюзивного образования.

Цель модели: обеспечение доступного и качественного образования детям с ограниченными возможностями здоровья с учетом их возрастных, индивидуальных, психологических и физиологических особенностей и особых образовательных потребностей в условиях ДОУ.

Задачи:

1. Создать в ДОУ доступную образовательную среду для детей с ограниченными возможностями здоровья с учетом их возрастных, индивидуальных,

психологических и физиологических особенностей и особых образовательных потребностей, обеспечивающую охрану жизни и укрепление здоровья воспитанников, их эмоциональное благополучие.

2. Совершенствовать систему методического сопровождения инклюзивного образования в ДОО и профессиональную компетентность педагогов, работающих с детьми с ограниченными возможностями здоровья.
3. Обеспечить комплексное психолого-педагогическое сопровождение детей с ограниченными возможностями здоровья в условиях ДОО.
4. Оказывать родителям (законным представителям) воспитанников с ограниченными возможностями здоровья психолого-педагогическую, методическую и консультативную помощь.
5. Обеспечить адаптированные основные образовательные программы дошкольного образования/ адаптированные образовательные программы дошкольного образования необходимым учебно-методическим комплектом и средствами обучения.
6. Формировать инклюзивную культуру родительского сообщества ДОО.
7. Создать условия для успешной социализации детей с ограниченными возможностями здоровья и развития их компенсаторных возможностей посредством расширения межведомственного взаимодействия.

4. Структурно-функциональный компонент модели

Для достижения цели и решения задач инклюзивного образования в ДОО определены взаимосвязи и взаимозависимости между участниками образовательных отношений, работающими с детьми ОВЗ (Приложение 1). Такой подход позволяет:

- с одной стороны, обозначить зоны ответственности не только муниципальных учреждений, с которыми выстроено взаимодействие, но и каждого участника образовательных отношений, работающих с детьми с ОВЗ;
- с другой стороны, в дальнейшем координировать их действия, а также оптимизировать ресурсы ДОО в части развития инклюзивного образования.

5. Содержательно-технологический компонент модели

В нашем учреждении разработаны локальные акты, которые определяют порядок организации инклюзивного образования. Но в соответствии с изменениями федерального, регионального, муниципального законодательства в нормативно-распорядительные документы своевременно вносятся изменения.

В соответствии с Концепцией развития инклюзивного образования в Красноярском крае на 2017-2025 годы (утвержденной Указом Губернатора Красноярского края от 13.10.2017 №258-УГ) образование детей с ОВЗ в нашем детском саду реализуется через следующие формы:

- 1) **комбинированная инклюзия**- дети с ОВЗ имеют уровень

психофизического и речевого развития, соответствующий или близкий возрастной норме, на равных основаниях обучаются в группах комбинированной направленности по Адаптированной образовательной программе дошкольного образования в соответствии с нозологической группой, индивидуальному учебному плану и получая коррекционную помощь специалистов;

2) **частичная инклюзия** - дети с ОВЗ обучаются в условиях группы компенсирующей направленности по Адаптированной основной образовательной программе дошкольного образования, учебному и тематическому плану, но объединены в единое образовательное пространство дошкольного образовательного учреждения с нормально развивающимися обучающимися.

В зависимости от того, в какой форме ребенок с ОВЗ получает дошкольное образование, зависит выстраивание образовательной деятельности.

Детей с ОВЗ, получающих образование в форме частичной инклюзии, зачисляются в группу компенсирующей направленности.

Детей с ОВЗ, получающие образование в форме комбинированной инклюзии, зачисляются в группу комбинированной направленности. На основании обследования в течение месяца воспитатели и специалисты на основании коллегиального заключения ТПМПК для детей с ОВЗ, и для детей - инвалидов на основании КЗ ТПМПК и ИПРА, результатов обследования разрабатывают Адаптированную образовательную программу дошкольного образования в соответствии с нозологической группой ребенка.

Адаптированные основные образовательные программы дошкольного образования и адаптированные образовательные программы дошкольного образования разрабатывается в соответствии с требованиями ФГОС ДО на основании Примерных адаптированных основных образовательных программ дошкольного образования по нозологиям и действующего законодательства РФ.

Включают в себя следующие разделы:

I. Целевой раздел:

- пояснительная записка: цели и задачи реализации Программы, принципы и подходы к формированию Программы, значимые характеристики;
- планируемые результаты освоения Программы, включая систему оценки достижений в освоении АООП;

II. Содержательный раздел:

- описание образовательной деятельности в соответствии с направлениями развития ребенка, представленными в пяти образовательных областях;
- описание вариативных форм, методов, средств работы с ребенком;
- образовательная деятельность по профессиональной коррекции нарушений развития ребенка, включая отдельные программы, программы коррекционно-развивающих занятий
- особенности взаимодействия педагогического коллектива с семьями воспитанников.

III. Организационный раздел:

- описание материально-технического обеспечения Программы;
- описание методического обеспечения и средств обучения;
- особенности организации развивающей примерно-пространственной среды;
- режим образовательной деятельности (учебный план), расписание занятий;
- индивидуальный образовательный маршрут;
- протоколы обследования

IV. Дополнительный раздел (краткая презентация Программы).

В АООП ДО ежегодно вносятся изменения в части описания п.1.1.3. АООП ДО утверждается приказом заведующего, рассматривается на заседании Совета педагогов и согласуется с Советом родителей.

АОП ДО разрабатывается на один учебный год. Рассматривается на заседании ПШк. Согласуется с родителями (законными представителями)

При реализации программ педагоги применяют технологии, методы, приемы, средства, направленные на достижение планируемых результатов. Выбор и сочетание методов и приемов зависит от содержания образовательных задач, видов деятельности, возрастных и индивидуальных особенностей детей. В раннем возрасте ведущая роль принадлежит наглядным и игровым методам; в среднем дошкольном возрасте возрастает роль практических и словесных методов; в старшем дошкольном возрасте повышается роль словесных методов обучения.

В работе с детьми с ОВЗ педагоги придерживаются общих принципов и правил коррекционной работы:

- индивидуальный подход к каждому ученику;
- предотвращение наступления утомления, используя для этого разнообразные средства (чередование умственной и практической деятельности, преподнесение материала небольшими дозами, использование наглядного материала и средств наглядности);
- использование методов, активизирующих познавательную деятельность учащихся, развивающих их устную и письменную речь и формирующих необходимые учебные навыки;
- проявление педагогического такта.

При подборе содержания занятий для детей с ОВЗ педагоги учитывают, с одной стороны, принцип доступности, с другой стороны, не допускают излишнего упрощения материала. Содержание становится эффективным средством активизации учебной деятельности в том случае, если оно соответствует психическим, интеллектуальным возможностям детей и их потребностям. Так как группа детей с ОВЗ крайне неоднородна, то задачей педагога является отбор содержания в каждой конкретной ситуации и адекватных этому содержанию и возможностям учащихся методов и форм организации обучения.

Наиболее приемлемыми методами в практической работе являются объяснительно-иллюстративный, репродуктивный, частично поисковый, коммуникативный, информационно-коммуникационный; методы контроля, самоконтроля и взаимоконтроля.

В развитии и адаптации «особых» детей с хорошей стороны показали себя

коррекционно-развивающие методики. Благодаря применению специальных техник педагогам удается достигать высоких результатов обучения и воспитания детей с ОВЗ. Оптимальное сочетание инновационных и уже опробованных методик дает возможность обеспечить активное развитие познавательной активности и творческих способностей, повышение заинтересованности учебным процессом.

Педагогические технологии обучения детей с ОВЗ постоянно обновляются, расширяются, дополняются. На сегодняшний день среди наиболее эффективных технологий обучения детей с ОВЗ признаны игровые и здоровьесберегающие технологии, а также технологии дифференцированного обучения детей с ОВЗ.

Обеспечение кадровых условий - одно из основных направлений деятельности образовательных организаций при организации обучения детей с ОВЗ.

В штат специалистов ДОУ, реализующих АООП ДО, АООП ДО, входят руководящие, педагогические и иные работники, имеющие необходимый уровень образования и квалификации для каждой занимаемой должности, который соответствовать квалификационным требованиям, указанным в квалификационных справочниках и (или) профессиональных стандартах с учетом профиля ограниченных возможностей здоровья обучающихся.

Все специалисты проходят курсы повышения квалификации по особенностям организации обучения и воспитания обучающихся с ОВЗ.

Руководящие работники (административный персонал) также должны иметь удостоверение о повышении квалификации по особенностям организации и обучения обучающихся с ОВЗ.

Под материально-техническим и информационным обеспечением понимаются такие условия реализации АООП ДО, АООП ДО:

- общие характеристики инфраструктуры, включая параметры информационно-образовательной среды;
- специфические характеристики организации пространства;
- временного режима обучения; технических средств обучения;
- специальных учебников, дидактических материалов, компьютерных инструментов обучения.

Перед началом каждого учебного года ДООУ проводит оценивание уровня готовности к реализации АООП ДО, АОП ДО и заполняет соответствующую карту оценки (Приложение 2).

6. Компонент управления развитием инклюзивного образования

Управление развитием инклюзивного образования включает в себя следующие функции и соответствующие им управленческие действия:

Таблица 3

Функции управления	Управленческие действия
Анализ, целеполагание и планирование деятельности	<ul style="list-style-type: none"> - системный анализ состояния проблемы на уровне ДООУ; - разработка/корректировка модели и дорожной карты по ее реализации; - анализ реализации адаптированных образовательных программ дошкольного образования для детей с ОВЗ по нозологиям, определение динамики в развитии детей, анализ созданных в ДООУ условий для каждого ребенка с ОВЗ / ребенка - инвалида, определение дефицитов и планирование их устранения; - анализ взаимодействия воспитателей и специалистов ДООУ в рамках реализации АОП ДО детей с ОВЗ, детей-инвалидов; - анализ взаимодействия ДООУ с семьями, воспитывающими ребенка с ОВЗ/ ребенка-инвалида, определение степени участия родителей в реализации АОП ДО, анализ эффективности используемых педагогами форм работы, определение удовлетворенности родителей качеством образовательных услуг, определение путей и форм работы с родителями, повышающих качество образовательной деятельности с детьми с ОВЗ
Организация, координация деятельности	<ul style="list-style-type: none"> - разработка и корректировка локальных актов, регламентирующих реализацию модели в ДООУ в соответствии с действующим законодательством; - организация оценки образовательной среды на предмет соответствия требованиям инклюзивного образования; - проведение совещаний, семинаров-практикумов, деловых игр, тренингов с педагогами, заседаний ШІк; - координация деятельности воспитателей, специалистов в рамках реализации инклюзивного образования; - рассмотрение вопросов инклюзивного образования на Совете родителей, Управляющем совете ДООУ
Методическое	- анализ потребностей ДООУ в педагогических работниках

сопровождение, мотивация, руководство кадрами	<p>и специалистах для работы с детьми с ОВЗ и инвалидностью;</p> <ul style="list-style-type: none"> - методическая поддержка специалистов сопровождения; - разработка планов по укомплектованности ДОУ педагогическими работниками и специалистами и повышению их квалификации, профессиональной переподготовки; - выявление образовательных дефицитов педагогических работников и специалистов, работающих с детьми с ОВЗ и детьми-инвалидами, организация их обучения через семинары-практикумы, тренинги, деловые игры, курсы повышения квалификации и профессиональную переподготовку
Мониторинг и контроль	<ul style="list-style-type: none"> - проведение диагностических и мониторинговых мероприятий, разных видов контрольно-аналитической деятельности в соответствии с существующей в ДОУ внутренней системой оценки качества образования

Для реализации модели инклюзивного образования ДОУ в соответствии с муниципальной моделью инклюзивного образования разработан план мероприятий «Дорожная карта» (Приложение 3), позволяющий поэтапно и системно создать в ДОУ необходимые условия.

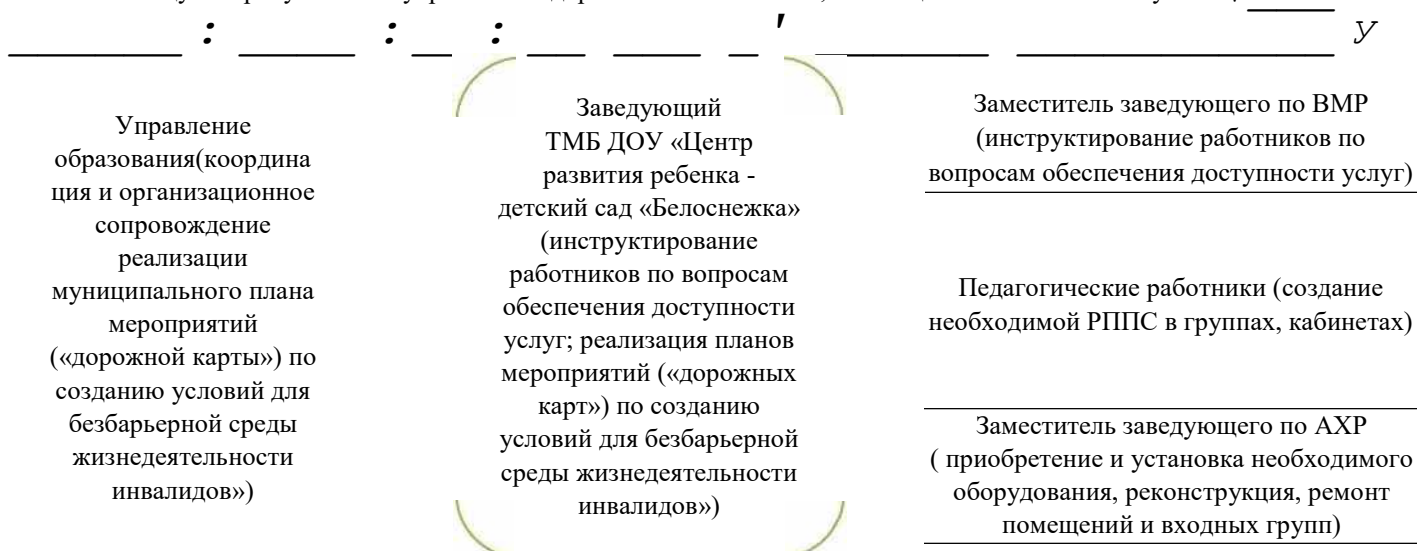
7. Рефлексивно-оценочный компонент модели

С целью обеспечения комплексной оценки развития инклюзивного образования в ДОУ систематично проводятся рефлексивно-аналитические, диагностические, мониторинговые мероприятия, которые находят отражение в проблемном анализе деятельности ДОУ за учебный год по всем направлениям организации инклюзивного образования.

Модель развития инклюзивного образования в ТМБ ДОУ «Центр развития ребенка - детский сад «Белоснежка» представлена схематично в Приложении 4.

Схема взаимосвязи и взаимозависимости между участниками образовательных отношений в контексте решения задач инклюзивного образования

Задача 1. Создать в ДОО доступную образовательную среду для детей с ограниченными возможностями здоровья с учетом их возрастных, индивидуальных, психологических и физиологических особенностей и особых образовательных потребностей, обеспечивающую охрану жизни и укрепление здоровья воспитанников, их эмоциональное благополучие



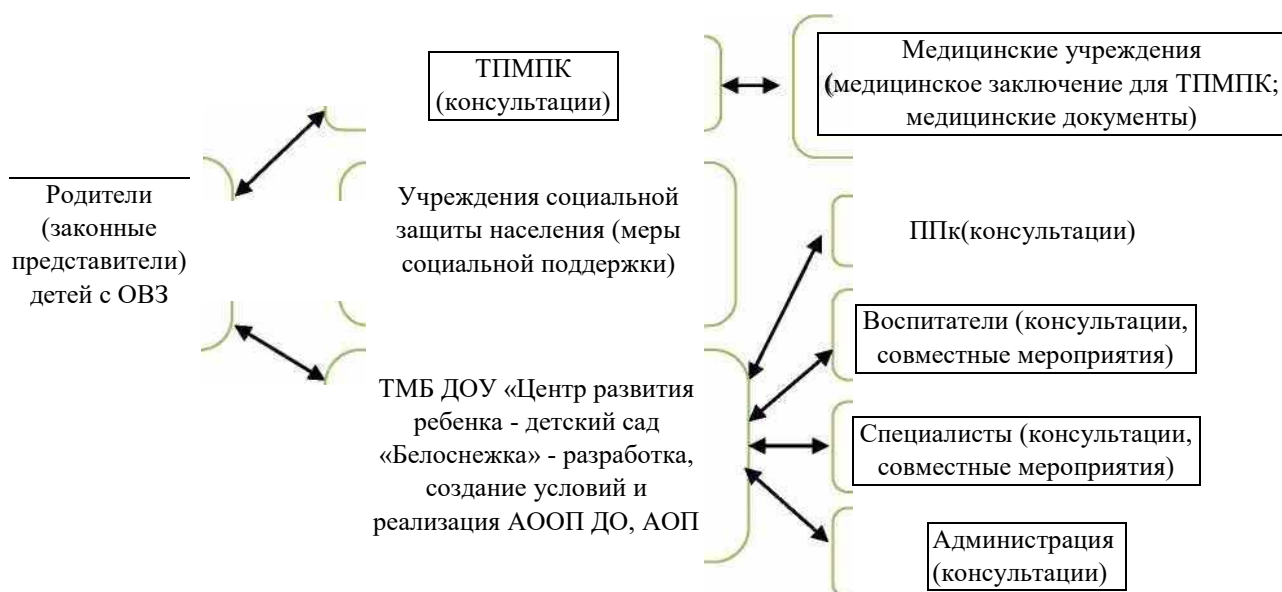
Задача 2. Совершенствовать систему методического сопровождения инклюзивного образования в ДОО и профессиональную компетентность педагогов



Задача 3. Обеспечить комплексное психолого-педагогическое сопровождение детей с ограниченными возможностями здоровья в условиях ДОУ



Задача 4. Оказывать родителям (законным представителям) воспитанников с ограниченными возможностями здоровья психолого-педагогическую методическую и консультативную помощь



Задача 5. Обеспечить адаптированные основные образовательные программы дошкольного образования/ адаптированные образовательные программы дошкольного образования необходимым учебно-методическим комплектом и средствами обучения

ТМБ ДОУ «Центр развития ребенка - детский сад «Белоснежка» (Реализация АООП ДО, АОП ДО)

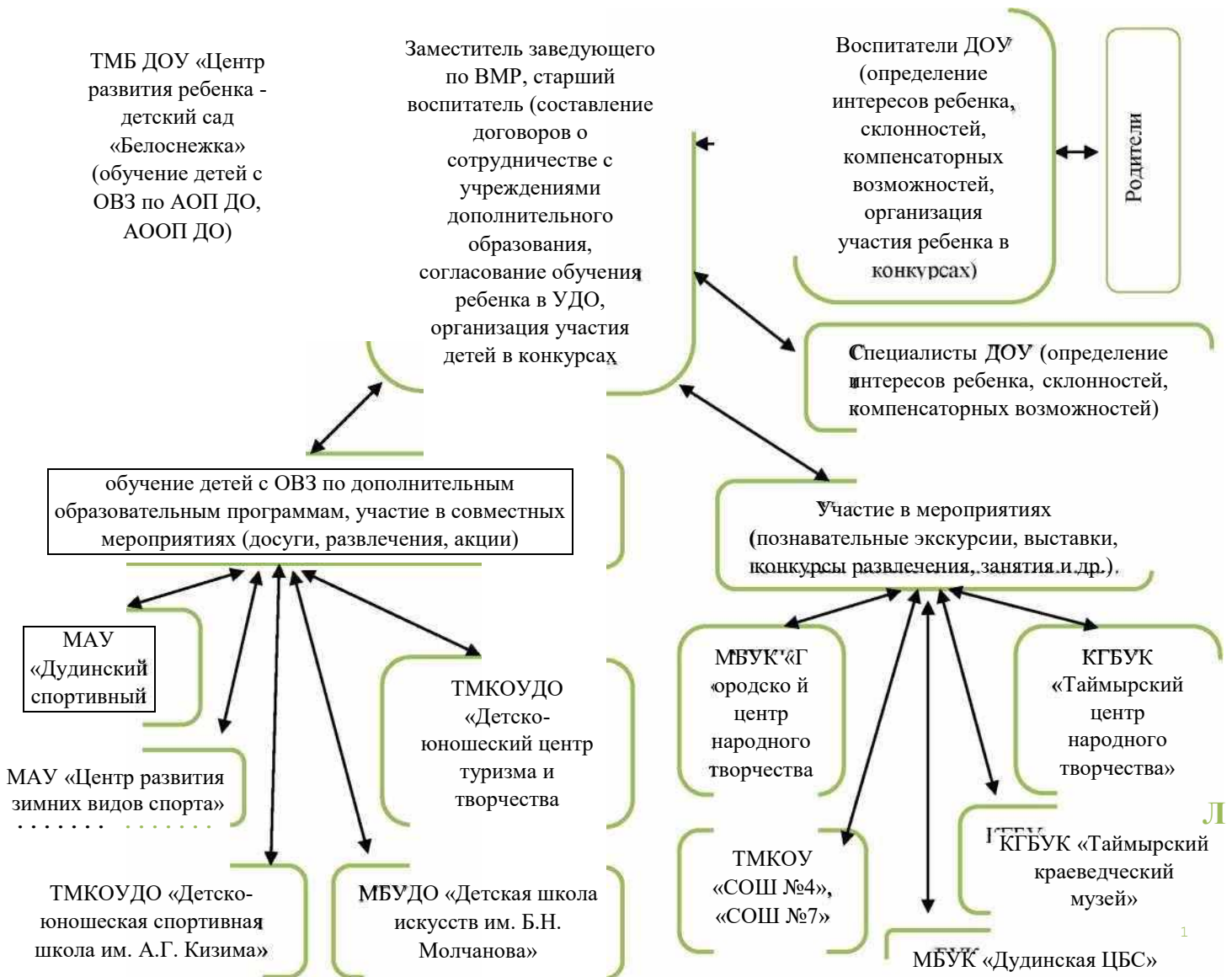
Зам зав. по ВМР (мониторинг соответствия имеющихся средств обучения и учебно-методического обеспечения требованиям АООП ДО, АОП ДО, составление заявки)

Зам зав. по АХР (приобретение учебно-методического обеспечения и необходимых средств обучения в соответствие с заявкой (технических, игровых, дидактических и др.)

Педагогические работники (изготовление рукотворных учебно-дидактических пособий, дидактических игр, картотек, мнемотаблиц схем и др.)

Задача 6. Создать условия для успешной социализации детей с ограниченными возможностями здоровья и развития их компенсаторных возможностей посредством расширения межведомственного взаимодействия.

7



Карты оценки уровня готовности ДОУ к реализации АООП ДО

Группа условий	Параметр оценки	Единица измерения	Фактический показатель на старте	Планируемый показатель	Факт выполнения	Примечание
Кадровые	Численность воспитателей, работающих на группах компенсирующей направленности	чел.				
	Численность учителей-логопедов	чел.				
	Численность воспитателей, работающих на группах компенсирующей направленности, имеющих высшее образование	чел.				
	Численность учителей-логопедов, имеющих высшее образование	чел.				
	Численность педагогических работников, прошедших за последние 3 года повышение квалификации по профилю профессиональной	чел.				
	Численность воспитателей, имеющих профессиональную переподготовку по профилю / направлению профессиональной деятельности	чел.				
Материально-технические	Оснащенность групп в соответствии с ФГОС ДО (на основе карт мониторинга оценки РППС)	ед./%				
	Оснащенность кабинетов учителей-логопедов ДО (на основе карт мониторинга оценки РППС)	ед./%				
	Соблюдение норм площади групповой (игровой) комнаты на одного ребенка для дошкольного возраста (от 3 до 7 лет) - не менее 2,0 кв. м на одного ребенка:	кв. м				
	Группа «Пчелки»					
	Группа «Васильки»					
	Группа «Звездочки»					
	Группа «Капельки»					
Учебно-методические	Соответствие учебно-методической литературы, используемых пособий Перечню методического обеспечения АООП ДО(на основе карт мониторинга)	соответствует /не соответствует				
	Наличие утвержденной АООП ДО	в наличии				
	Соответствие содержания сайта требованиям ст. 29 Федерального закона №273-ФЗ "Об образовании в Российской Федерации"	соответствует /не соответствует				

Карты оценки уровня готовности ДОУ к реализации АОП ДО обучающихся с нарушением слуха

Группа

ФИО ребенка _____

Группа условий	Параметр оценки		Единица измерения	Фактический показатель на старте	Планируемый показатель	Факт выполнения	Примечание
Кадровые	Наличие и численность специалистов , работающих с обучающимися, имеющим определенные виды ОВЗ	воспитатель	чел.				
		учитель-логопед	чел.				
		учитель-дефектолог (сурдопедагог)	чел.				
		педагог-психолог	чел.				
		ассистент-помощник	чел.				
	Численность педагогических работников, имеющих повышение квалификации по профилю профессиональной деятельности	воспитатель	чел.				
		учитель-логопед	чел.				
		педагог-психолог	чел.				
		учитель-дефектолог (сурдопедагог)	чел.				
	Численность педагогов, имеющих профессиональную переподготовку по профилю / направлению профессиональной деятельности	учитель-логопед	чел.				
учитель-дефектолог (сурдопедагог)		чел.					
Материально-технические	Оснащенность групп в соответствии с заключением ТПМПК	Специальные технические средства обучения коллективного и индивидуального пользования:	ед./%				
		<i>FM-системы индивидуального и коллективного использования.</i>					
	Оснащенность кабинета учителя-дефектолога (сурдопедагога), учителя-логопеда	Специальные технические средства обучения коллективного и индивидуального пользования:	ед./%				
		<i>Информационные (индукционные) системы.</i>					
		<i>Слухоречевые тренажеры.</i>					
Оснащенность музыкального зала	Специальные технические средства обучения коллективного и индивидуального пользования: <i>Акустические системы</i>	ед./%					
Учебно-методические	Соответствие учебнометодической литературы, используемых пособий Перечню методического обеспечения	Кабинет педагога-психолога	соответствует /не соответствует				
		Кабинет учителя-логопеда					
		Кабинет учителя-дефектолога:					
		Группа					

	ПАОП детей слабослышащих и УМК АОП ДО	Кабинет педагога-психолога					
	Наличие утвержденной АОП ДО						

Карты оценки уровня готовности ДОУ к реализации АООП ДО обучающихся с нарушением опорно-двигательного аппарата

Г руппа _____

ФИО ребенка _____

Группа условий	Параметр оценки		Единица измерения	Фактический показатель на старте	Планируемый показатель	Факт выполнения	Примечание
Кадровые	Наличие и численность специалистов , работающих с обучающимся, имеющим определенные виды ОВЗ	воспитатель	чел.				
		учитель-логопед	чел.				
		учитель-дефектолог	чел.				
		педагог-психолог	чел.				
		ассистент-помощник	чел.				
	Численность педагогических работников, имеющих повышение квалификации по профилю профессиональной деятельности	воспитатель	чел.				
		учитель-логопед	чел.				
		педагог-психолог	чел.				
	Численность педагогов, имеющих профессиональную переподготовку по профилю / направлению профессиональной деятельности	учитель-логопед	чел.				
		учитель-дефектолог	чел.				
Материально-технические	Организация безбарьерной среды	<i>Кнопка вызова персонала</i>	+/-				
		<i>Пандусы</i>					
		<i>Поручни</i>					
		<i>Подъемник лестничный гусеничный</i>					
		<i>Оборудованный санузел</i>					
		<i>Расширенные дверные проемы</i>					
	Оснащенность групп в соответствии с заключением ТПМПК	Специальные технические средства обучения коллективного и индивидуального пользования:					
		<i>Комплект специальной мебели</i>					
	Оснащенность кабинетов специалистов (учителя-дефектолога, учителя-логопеда)	Специальные технические средства обучения коллективного и индивидуального пользования:					
		<i>Комплект специальной мебели</i>					
Учебно-методические	Соответствие используемых пособий рекомендациям ТПМПК	Кабинет педагога-психолога: методические пособия для формирования игровой деятельности и развития мелкой моторики	соответствует/не соответствует				

Группа условий	Параметр оценки		Единица измерения	Фактический показатель на старте	Планируемый показатель	Факт выполнения	Примечание
		Кабинет учителя-логопеда: методические пособия для формирования активной подражательной речевой деятельности, накопления и активизации словаря.	соответствует/не соответствует				
		Кабинет учителя-дефектолога: методические пособия для формирования познавательной деятельности	соответствует/не соответствует				
	Соответствие учебнометодической литературы Перечню методического обеспечения ПАОП ДО детей с НОДА и УМК АООП ДО	Кабинет педагога-психолога	+/-				
		Кабинет учителя-логопеда					
		Кабинет учителя-дефектолога:					
		Группа					
Наличие утвержденной АООП ДО		наличие					

Карты оценки уровня готовности ДОУ к реализации АОП ДО обучающихся с задержкой психического развития

Группа _____

ФИО детей _____

Группа условий	Параметр оценки	Единица измерения	Фактический показатель на старте	Планируемый показатель	Факт выполнения	Примечание
Кадровые	Наличие и численность специалистов , работающих с обучающимися, имеющим определенные виды ОВЗ	воспитатель	чел.			
		учитель-логопед	чел.			
		учитель-дефектолог	чел.			
		педагог-психолог	чел.			
		ассистент-помощник	чел.			
	Численность педагогических работников, имеющих повышение квалификации по профилю профессиональной деятельности	воспитатель	чел.			
		учитель-логопед	чел.			
		педагог-психолог	чел.			
	Численность педагогов, имеющих профессиональную переподготовку по профилю / направлению профессиональной деятельности	учитель-логопед	чел.			
		учитель-дефектолог	чел.			
Материально-технические	Оснащенность групп в соответствии с ФГОС ДО (на основе карт мониторинга оценки РППС)	соответствует/не соответствует				
	Оснащенность кабинета учителя-логопеда, учителя-дефектолога ДО (на основе карт мониторинга оценки РППС)	соответствует/не соответствует				
	Соответствие количества детей в группе комбинированной направленности требованиям Минпросвещения (приказ Минпросвещения России от 21.01.2019 № 32)	чел.				
Учебно-методические	Соответствие учебнометодической литературы, используемых пособий Перечню методического обеспечения ПАООП ДО для детей с ЗПР и УМК АОП ДО	Кабинет педагога-психолога:	соответствует/не соответствует			
		Кабинет учителя-логопеда:	соответствует/не соответствует			
		Кабинет учителя-дефектолога:	соответствует/не соответствует			
		Группа	соответствует/не соответствует			
	Наличие утвержденной АОП ДО	наличие				

Карты оценки уровня готовности ДОУ к реализации АОП ДО обучающихся с расстройством аутистического спектра

Группа

ФИО детей

Группа условий	Параметр оценки	Единица измерения	Фактический показатель на старте	Планируемый показатель	Факт выполнения	Примечание
Кадровые	Наличие и численность специалистов , работающих с обучающимися, имеющим определенные виды ОВЗ	воспитатель	чел.			
		учитель-логопед	чел.			
		учитель-дефектолог	чел.			
		педагог-психолог	чел.			
		ассистент-помощник тьютор	чел.			
	Численность педагогических работников, имеющих повышение квалификации по профилю профессиональной деятельности	воспитатель	чел.			
		учитель-логопед	чел.			
		педагог-психолог	чел.			
	Численность педагогов, имеющих профессиональную переподготовку по профилю / направлению профессиональной деятельности	учитель-логопед	чел.			
		учитель-дефектолог	чел.			
Материально-технические	Оснащенность групп в соответствии с ФГОС ДО (на основе карт мониторинга оценки РППС)	соответствует/не соответствует				
	Оснащенность кабинета учителя-логопеда, учителя-дефектолога ДО (на основе карт мониторинга оценки РППС)	соответствует/не соответствует				
	Соответствие количества детей в группе комбинированной направленности требованиям Минпросвещения (приказ Минпросвещения России от 21.01.2019 № 32)	чел.				
Учебно-методические	Соответствие учебнометодической литературы, используемых пособий Перечню методического обеспечения ПАООП ДО детей с ЗПР и УМК АОП ДО	Кабинет педагога-психолога:	соответствует/не соответствует			
		Кабинет учителя-логопеда:	соответствует/не соответствует			
		Кабинет учителя-дефектолога:	соответствует/не соответствует			
		Группа	соответствует/не соответствует			
	Наличие утвержденной АОП ДО	наличие				

План мероприятий («дорожная карта») по реализации Модели

№ п/п	Мероприятие	Срок исполнения	Результат	Ответственные
1. Нормативно-правовое регулирование Модели				
1.1	Создание нормативно-правовой базы на уровне ДОУ, регламентирующей обучение инвалидов и лиц с ОВЗ	сентябрь, ежегодно	наличие нормативно-правовой базы	Заведующий, заместитель заведующего по ВМР
1.2	Корректировка Модели развития инклюзивного образования в образовательной организации	Август-сентябрь 2022	Алгоритм сопровождения образования инвалидов и детей с ОВЗ в форме инклюзивного обучения	Методическая служба ДОУ
1.3.	Разработка/корректировка плана реализации модели (дорожной карты)	Сентябрь 2022	наличие дорожной карты	Методическая служба ДОУ
1.4.	Размещение Модели развития инклюзивного образования в образовательной организации на официальном сайте организации	Сентябрь 2022	информационная открытость	Заместитель заведующего по ВМР
2. Организационно-управленческие механизмы Модели				
2.1.	Мониторинг развивающей предметно-пространственной среды и материально технического обеспечения в ДОУ с целью определения уровня готовности ДОУ к осуществлению образовательной деятельности детей с ОВЗ	1 раз в год	Аналитические справки, диагностические карты	Заместитель заведующего по ВМР, Мониторинговая группа ДОУ
2.2.	Мониторинг освоения детьми ООП ДО в форме педагогического наблюдения с целью определения детей, испытывающих сложности в освоении программного содержания, раннее выявление	3 раза в год	Аналитические справки, мониторинговые карты	Заместитель заведующего по ВМР, Мониторинговая группа ДОУ
2.3.	Обеспечение условий доступности для инвалидов объектов и предоставляемых услуг	постоянно	Паспорт безопасности обеспечения условий доступности для инвалидов объектов и предоставляемых услуг, согласованный с	Заместитель заведующего по АХР, специалист по охране труда

			общественной организацией	
2.4.	Реализация ФГОС ДО	постоянно	Отчет о результатах самообследования	Заместитель заведующего по ВМР
2.5.	Организационное сопровождение обучения детей - инвалидов	постоянно	Реализация мероприятий индивидуальных программ реабилитации (абилитации) инвалидов	Заместитель заведующего по ВМР
2.6.	Организация деятельности психолого-педагогического консилиума в соответствии с Положением о Ш1к, планом-графиком работы на 2022-2023 учебный год. Организация обучения детей по АОП ДО, АООП ДО, оказание психолого-педагогической, методической и консультативной помощи родителям (законным представителям) детей с ОВЗ	постоянно	Протоколы Ш1к, журнал учета заседаний, журнал регистрации коллегиальных заключений Ш1к, журнал записи воспитанников на ППк	Председатель, члены 1111к
2.7.	Формирование инклюзивной культуры в сообществе родителей (освещение вопросов инклюзивного образования, проведение совместных мероприятий для семей с детьми с ОВЗ и нормативным развитием)	В течение учебного года	Отчет о проведенных мероприятиях, новости на сайте	Заместитель заведующего по ВМР, старший воспитатель, воспитатели
2.8.	Обобщение новых эффективных практик обучения инвалидов и лиц с ОВЗ	апрель 2023	комплекс новых образцов педагогических практик	Заместитель заведующего по ВМР
3. Развитие кадрового потенциала				
3.1.	Создание (корректировка) плана-графика повышения квалификации педагогических работников ДОУ	октябрь, ежегодно	план-график повышения квалификации	Заместитель заведующего по ВМР
3.2.	Корректировка должностных инструкций работников ОО	при необходимости	должностные инструкции работников ОО	Заведующий
3.3.	Проведение цикла мероприятий (семинаров-практикумов, тренингов, деловых игр) для педагогов по вопросам организации успешного обучения детей особыми образовательными потребностями	по плану ОО	повышение квалификации педагогов	Заместитель заведующего по ВМР
4. Создание доступной образовательной среды				

4.1.	Исполнение плана мероприятий («дорожной карты») по исполнению Паспорта доступности	постоянно	Отчетно-аналитическая документация	Заместитель заведующего по АХР
5. Управление реализацией Модели				
5.2.	Корректировка АООП ДО детей с ТНР	Июль - август	АООП ДО, приказ	Методическая служба
5.3.	Разработка АООП ДО обучающегося с ОВЗ в соответствии с нозологией, представление Программы на ПШк, согласование с родителями (законными представителями) на заседании ПШк в соответствии с утвержденным планом-графиком	В течение месяца для вновь прибывших детей, в сентябре-октябре для остальных обучающихся с ОВЗ	АООП ДО, согласованная с родителями (законными представителями) воспитанников, рассмотренная на заседании ПШк, план-график посещения родителей ПШк	Председатель ПШк, воспитатели групп комбинированной направленности, специалисты ДОУ
5.4.	Разработка индивидуальных образовательных маршрутов для детей, испытывающих сложности в освоении ООП ДО на основании результатов мониторинга освоения ООП ДО	Октябрь, 2022г.	ИОМ	Воспитатели групп, Мониторинговая группа
5.5.	Совещание по результатам мониторинга обеспечения успешного обучения инвалидов и лиц с ОВЗ	октябрь декабрь апрель	корректировка планов работы службы психолого-педагогического сопровождения обучения инвалидов и лиц с ОВЗ	Заместитель заведующего по ВМР
5.6.	Включение вопросов организации обучения инвалидов и лиц с ОВЗ во внутреннюю систему оценки качества образования	постоянно	мониторинг обеспечения успешного обучения инвалидов и лиц с ОВЗ	Заместитель заведующего по ВМР
5.7.	Организация взаимодействия с ТПМПК с целью обеспечения комплексного сопровождения детей с ОВЗ, своевременного выявления проблем развития и создания в ДОУ специальных условий для детей с ОВЗ	2022-2023 учебный год	Протоколы ПШк	Председатель и члены ПШк
5.8.	Включение семей, воспитывающих детей с ОВЗ, детей-инвалидов в реализацию АООП ДО, в мероприятия на уровне ДОУ и города (развлечения, досуги, акции, мастер-классы, конкурсы и др.)	2022-2023 учебный год		Администрация ДОУ, специалисты, воспитатели групп комбинированной

				направленности
--	--	--	--	----------------

МОДЕЛЬ ИНКЛЮЗИВНОГО ОБРАЗОВАНИЯ ТМБ ДОО «ЦЕНТР РАЗВИТИЯ РЕБЕНКА - ДЕТСКИЙ САД «БЕЛОСНЕЖКА»

ЦЕЛЬ: обеспечение доступного и качественного образования детям с ограниченными возможностями здоровья с учетом их возрастных, индивидуальных, психологических и физиологических особенностей и особых образовательных потребностей в условиях ДОО

Создать в ДОО доступную образовательную среду для детей с ОВЗ с учетом их возрастных, индивидуальных, психологических и физиологических особенностей и особых образовательных потребностей, обеспечивающую охрану жизни и укрепление здоровья воспитанников, их эмоциональное благополучие

Совершенствовать систему методического сопровождения инклюзивного образования в ДОО и профессиональную компетентность педагогов, работающих с детьми с ОВЗ

Обеспечить АООП ДО/АОП ДО необходимым учебно-методическим комплектом и средствами обучения



Обеспечить комплексное психолого-медико-педагогическое сопровождение детей с ОВЗ

Оказывать родителям (законным представителям) воспитанников с ОВЗ психолого-педагогическую, методическую и

Создать условия для успешной социализации детей с ОВЗ и развития их компенсаторных возможностей посредством расширения межведомственного взаимодействия

Управление развитием инклюзивного образования в ДОО

Нормативное обеспечение

Функции управления

УПРАВЛЕНЧЕСКИЕ ДЕЙСТВИЯ

Группы компенсирующей направленности

Учитель-логопед

Воспитатель

Педагог-психолог



ППк

ТПМПК

Группы комбинированной направленности

Муз.руководитель

Инструктор по ФК

Учреждения здравоохранен

Учитель-дефектолог

МУК — СОШ

УДО

Содержательная часть

Технологическая часть

Условия

АООП ДО/АОП ДО

Учебный план

ИОМ

технологи

МТО

УМК

РППС

Коррекцио нные программы

ООП ДО

ПАООП ДО по нозологиям

формы — средства

прием

метод

Финансовое обеспечение

Кадровое обеспечение

Оценочно-рефлексивный компонент

Ч И О М Я Ш О О С О Л О Ж И © М О Л Ж И © Д Е Т С К И Й С А Д « Б Е Л О С Н Е Ж К А »

Ч И О М Я Ш О О С О Л О Ж И © М О Л Ж И © Д Е Т С К И Й С А Д « Б Е Л О С Н Е Ж К А »

Ч И О М Я Ш О О С О Л О Ж И © М О Л Ж И © Д Е Т С К И Й С А Д « Б Е Л О С Н Е Ж К А »

